



SORGUN BELEDİYESİ BRİFİNG PLANI 2016



1-) KURULUŞUN GENEL TANIMI

- a) Görevleri
- b) Teşkilat Yapısı
- c) Kadro Ve Personel Durumu
- d) Bina, Lojman, Diğer Sosyal Ve Yardımcı Tesisler
- e) Araç-Makine Parkı Ve Teçhizat Durumu

2-) 2016 YILI YAPILAN BAŞLICA ÇALIŞMALAR

3-) İHTİYAÇ – SORUNLAR

4-) ÖNERİLER

1-) KURULUŞUN GENEL TANIMI

a) Görevleri :

a) İmar, su ve kanalizasyon, ulaşım gibi kentsel alt yapı; coğrafi ve kent bilgi sistemleri; çevre ve çevre sağlığı, temizlik ve katı atık; zabıta, itfaiye, acil yardım, kurtarma ve ambulans; şehir içi trafik; defin ve mezarlıklar; ağaçlandırma, park ve yeşil alanlar; konut; kültür ve sanat, turizm ve tanıtım, gençlik ve spor orta ve yüksek öğrenim öğrenci yurtları (Bu Kanununun 75 inci maddesinin son fıkrası, belediyeler, il özel idareleri, bağlı kuruluşları ve bunların üyesi oldukları birlikler ile ortağı oldukları Sayıştay denetimine tabi şirketler tarafından, orta ve yüksek öğrenim öğrenci yurtları ile Devlete ait her derecedeki okul binalarının yapım, bakım ve onarımı ile tefrişinde uygulanmaz.); sosyal hizmet ve yardım, nikâh, meslek ve beceri kazandırma; ekonomi ve ticaretin geliştirilmesi hizmetlerini yapar veya yaptırır. Büyükşehir belediyeleri ile nüfusu 100.000'in üzerindeki belediyeler, kadınlar ve çocuklar için konukevleri açmak zorundadır. Diğer belediyeler de mali durumları ve hizmet önceliklerini değerlendirerek kadınlar ve çocuklar için konukevleri açabilirler. (1)

b) (...) (2) Devlete ait her derecedeki okul binalarının inşaatı ile bakım ve onarımını yapabilir veya yaptırabilir, her türlü araç, gereç ve malzeme ihtiyaçlarını karşılayabilir; sağlıkla ilgili her türlü tesisi açabilir ve işletebilir; mabetlerin yapımı, bakımı, onarımını yapabilir; kültür ve tabiat varlıkları ile tarihî dokunun ve kent tarihi bakımından önem taşıyan mekânların ve işlevlerinin korunmasını sağlayabilir; bu amaçla bakım ve onarımını yapabilir, korunması mümkün olmayanları aslına uygun olarak yeniden inşa edebilir. Gerekteğinde, sporu teşvik etmek amacıyla gençlere spor malzemesi verir, amatör spor kulüplerine aynı ve nakdî yardım yapar ve gerekli desteği sağlar, her türlü amatör spor karşılaşmaları düzenler, yurt içi ve yurt dışı müsabakalarda üstün başarı gösteren veya derece alan öğrencilere, sporculara, teknik yöneticilere ve antrenörlere belediye meclisi kararıyla ödül verebilir. Gıda bankacılığı yapabilir. (3) Belediyelerin birinci fıkranın (b) bendi uyarınca, sporu teşvik etmek amacıyla yapacakları nakdi yardım, bir önceki yıl genel bütçe vergi gelirlerinden belediyeleri için tahakkuk eden miktarın; büyükşehir belediyeleri için binde yedisini, diğer belediyeler için binde on ikisini geçemez.



Hizmetlerin yerine getirilmesinde öncelik sırası, belediyenin malî durumu ve hizmetin ivediliği dikkate alınarak belirlenir. Belediye hizmetleri, vatandaşlara en yakın yerlerde ve en uygun yöntemlerle sunulur. Hizmet sunumunda engelli, yaşlı, düşkün ve dar gelirli durumuna uygun yöntemler uygulanır. (4)Belediyenin görev, sorumluluk ve yetki alanı belediye sınırlarını kapsar. Belediye meclisinin kararı ile mücavir alanlara da belediye hizmetleri götürülebilir.

Belediye, kanunlarla başka bir kamu kurum ve kuruluşuna verilmeyen mahallî müşterek nitelikteki diğer görev ve hizmetleri de yapar veya yaptırır. Hizmetlerin yerine getirilmesinde öncelik sırası, belediyenin malî durumu ve hizmetin ivediliği dikkate alınarak belirlenir. Belediye hizmetleri, vatandaşlara en yakın yerlerde ve en uygun yöntemlerle sunulur. Hizmet sunumunda özürlü, yaşlı, düşkün ve dar gelirli durumuna uygun yöntemler uygulanır. Belediyenin görev, sorumluluk ve yetki alanı belediye sınırlarını kapsar. Belediye meclisinin kararı ile mücavir alanlara da belediye hizmetleri götürülebilir.

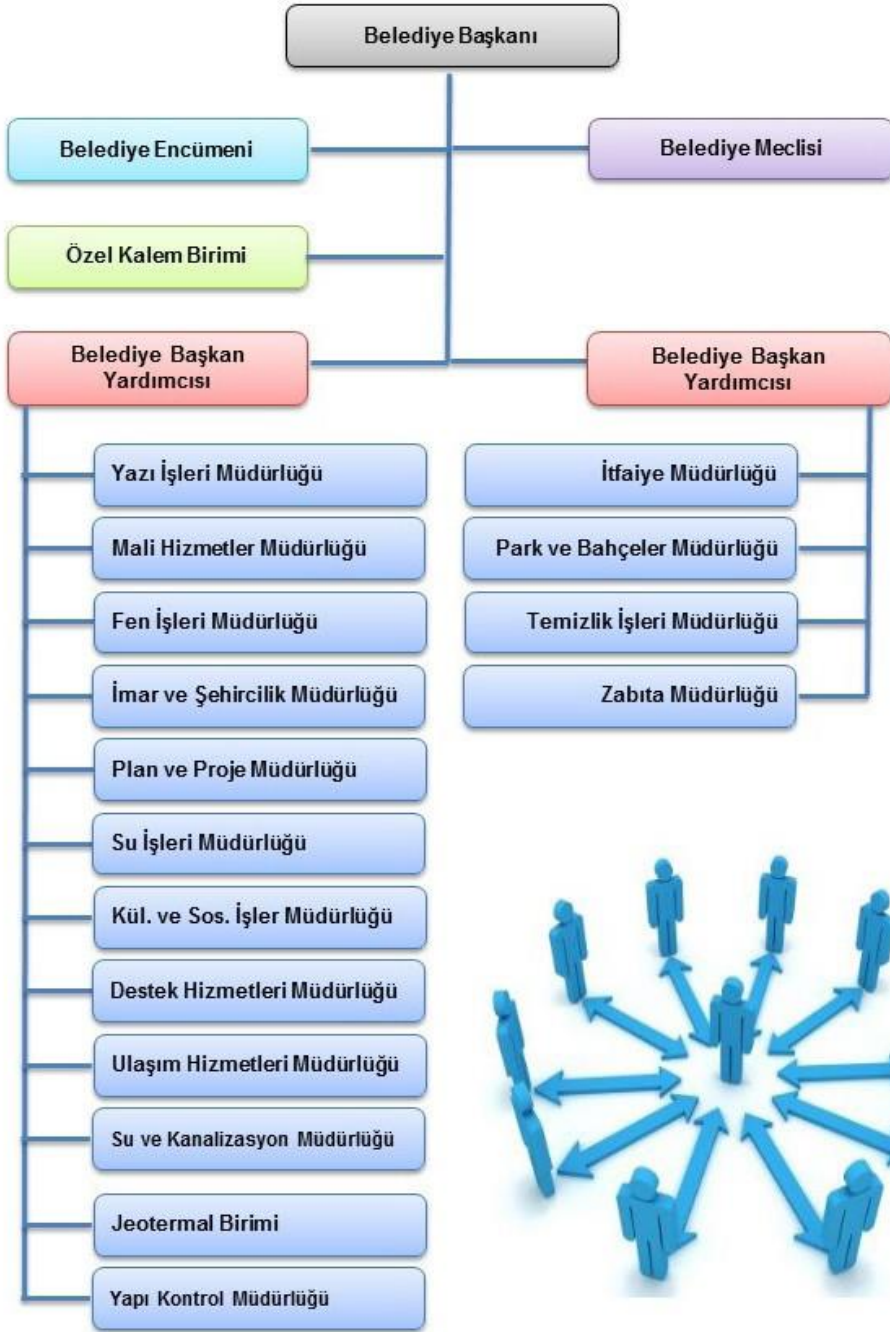
b) Teşkilat Yapısı :

Belediye hizmet alanlarının çokluğu ve yerleşimin geniş bir alana yayılmış olması nedeniyle, hizmetlerimizin daha tertip ve düzenli yapılabilmesi için Belediyemiz kendi içerisinde birimlere ayrılmıştır.

Bunlar;

- | | |
|--|--|
| 1 - Başkanlık (Özel Kalem Birimi) | 2 - Yazı İşler Müdürlüğü |
| 3 - Mali Hizmetler Müdürlüğü | 4 - Fen İşleri Müdürlüğü |
| 5 - İtfaiye Müdürlüğü | 6 - İmar ve Şehircilik Müdürlüğü |
| 7 - Park ve Bahçeler Müdürlüğü | 8 - Temizlik İşler Müdürlüğü |
| 9 - Zabıta Müdürlüğü | 10 - Su İşleri Müdürlüğü |
| 11 - Ulaşım Hizmetleri Müdürlüğü | 12 - Destek Hizmetleri Müdürlüğü |
| 13 - Jeotermal Birimi | 14 - Kültür ve Sosyal İşler Müdürlüğü |
| 15 - Plan ve Proje Müdürlüğü | 16 - Yapı Kontrol Müdürlüğü |
| 17 - Su ve Kanalizasyon Müdürlüğü | |

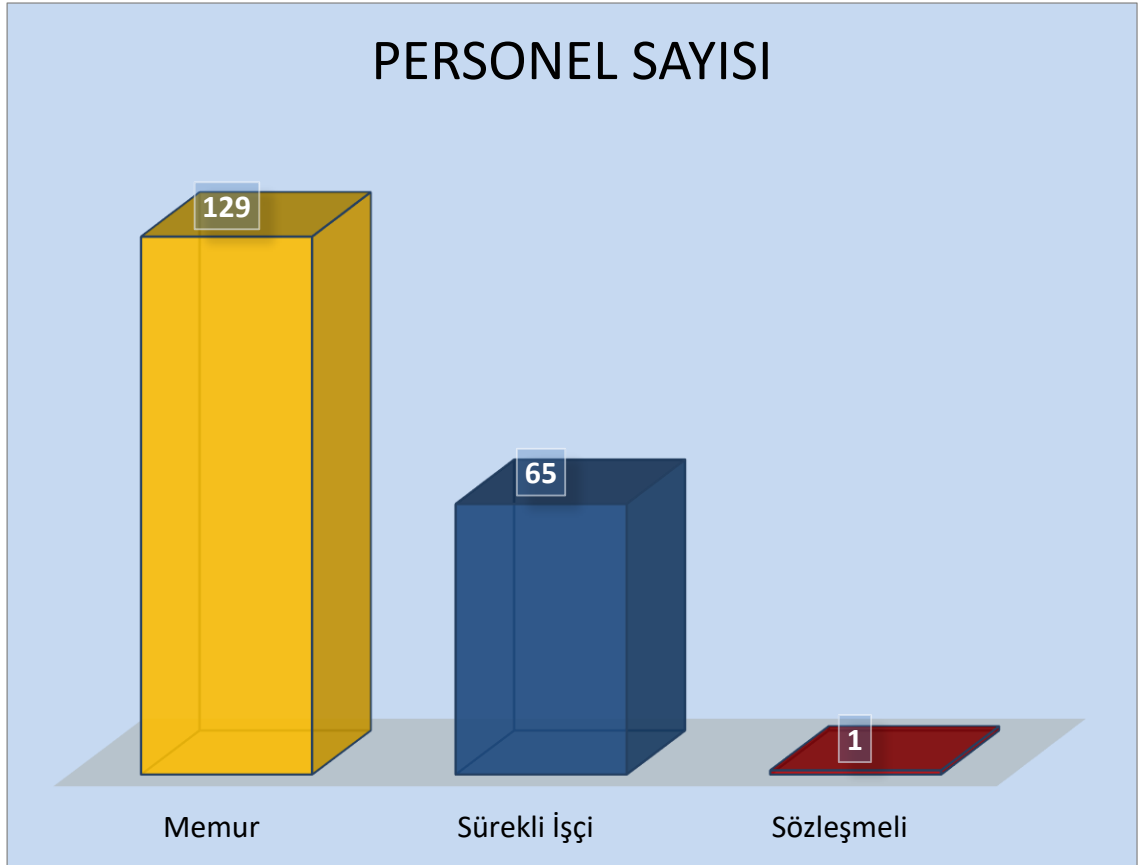
Bu birimlerde kendi arasında iki gruba ayrılarak her grup bir Başkan Yardımcısına bağlanmak suretiyle kendi arasında koordineli çalışmayı tesis etmiş ve bu şekilde mahalli müşterek nitelikli amme hizmeti veren Belediyemizin daha etkin ve verimli bir şekilde çalışması planlanmış ve bunda da son derece başarılı olmuştur.





c) Kadro ve Personel Durumu :

İlçe merkez nüfusumuzun hızla artış göstermesi nedeniyle Belediye hizmetleri de yıllar itibariyle buna bağlı olarak artış göstermekte olup, Belediyemizde ilçemiz imar planı ve mücavir alanlarındaki mahalli müşterek nitelikteki hizmetlerin tamamı 2016 yıl sonu itibariyle 129 kadrolu memur 65 adet sürekli işçi 1 adet tam zamanlı sözleşmeli personel olmak üzere toplam 195 adet personelle yürütülmeye çalışılmıştır.





Belediyemiz Birimleri ve Çalışan memur işçi ve Sözleşmeli Personel Sayıları Dağılımı :

MÜDÜRLÜKLER	MEMUR	SÜREKLİ İŞÇİ	SÖZLEŞMELİ	TOPLAM
ÖZEL KALEM BİRİMİ	4	7	1	12
Evlendirme Memurluğu	2	-	-	2
YAZI İŞLERİ MÜDÜRLÜĞÜ	1	-	-	1
Yazı İşleri Kalemi	1	2	-	3
Bilgi İşlem Merkezi	2	-	-	2
İlan Memurluğu	1	3	-	4
MALİ HİZMETLER MÜDÜRLÜĞÜ	1	-	-	1
Emlak Şefliği	4	2	-	6
Tahsilat Servisi	4	-	-	4
Gelir Şefliği	3	1	-	4
Terminal Gişe	1	2	-	3
Sosyal Tesisler	-	2	-	2
FEN İŞLERİ MÜDÜRLÜĞÜ	1	-	-	1
Fen İşleri Memurluğu	3	-	-	3
Avrupa Birliği	1	-	-	3
Yol ve İnşaat Ekibi	5	1	-	6
Asfalt Tesisleri	7	6	-	13
Atölye	3	5	--	8
Su İşleri Müdürlüğü	1	-	-	1
Su Tahakkuk Servisi	1	1	-	2
Su Arıza Ekibi	2	4	-	6
Su Kaçak Ekibi	-	4	-	4
Su Depoları	2	-	-	2
Zabıta Müdürlüğü	1	-	-	1
Zabıta Memurluk	14	-	-	14
Zabıta 153 Noktası	5	-	-	5
Terminal Zabıta	2	-	-	2



MÜDÜRLÜKLER	MEMUR	SÜREKLİ İŞÇİ	SÖZLEŞMELİ	TOPLAM
DESTEK HİZMETLERİ MÜDÜRLÜĞÜ	2	3	-	5
İMAR VE ŞEHİRCİLİK MÜDÜRLÜĞÜ	3	3	-	6
PLAN VE PROJE MÜDÜRLÜĞÜ	3	-	-	3
YAPI KONTROL MÜDÜRLÜĞÜ	2	-	-	2
KÜLTÜR VE SOSYAL İŞLER MÜDÜRLÜĞÜ	3	3	-	6
SU VE KANALİZASYON MÜDÜRLÜĞÜ	6	3	-	9
TEMİZLİK İŞLERİ MÜDÜRLÜĞÜ	2	4	-	6
ULAŞIM HİZMETLERİ MÜDÜRLÜĞÜ	4	-	-	4
PARK VE BAHÇELER MÜDÜRLÜĞÜ	6	2	-	8
İTFAİYE MÜDÜRLÜĞÜ	21	7	-	28
JEOTERMAL BİRİMİ	7	-	-	7
TOPLAM	129	65	1	195

Belediyemizde Özürlü, Hükümlü ve Terör Mağduru Kapsamında Çalışanları :

Özürlü Personel	Hükümlü Pers.	Terör Mağduru Personel
Ahmet DOĞAN (İşçi)	Emin GÖRDÜM (İşçi)	Yasin DEĞERLİ (İşçi)
Adem ARISOY (İşçi)		
Kadir KAYGISIZ (İşçi)		
Mehmet ŞENER (Memur)		
Veysel OKUR (Memur)		
Ömer GÖKHAN (Memur)		

d-)Bina, Lojman, Diğer Sosyal ve Yardımcı Tesisler Durumu :

Belediyemiz yeni hizmet binası İlçenin Bahçeli Evler Mahallesinde Terminal İş merkezi kompleksi ile beraber yapılmış olup, 1999 yılında hizmete girmiştir.5 Kattan ibarettir. Terminal iş merkezinde toplam 15 Adet işyeri bulunmakta olup, ayrıca 2000 kişilik son sistemle dizayn edilmiş 1 adet Kültür Salonu, Çay Mahallesinde bulunan eski 3 katlı hizmet binası ve aynı meydana bulunan 70 Adet işyeri, İtfaiye Müdürlüğüne ait 1 adet hizmet binası ve arsa, muhtelif mahallelerde bulunan arsalar, Yeni mezbaha binası,



Çay Mahallesinde bulunan Salih Paşa Dinlenme Parkı ve 67.000 m² lik Ahmet USLU Dutluk parkı ve içerisinde İlyas ARSLAN tiyatro ve sinema salonu, 1 adet 500 m² lik kafeterya ve çay bahçesi, Pamuk kale şelalesi, peri bacalarından oluşan büfeler, şelaleler, havuz, çocuk parkı ve oyun elamanları bulunan bir bölüm bulunmaktadır. Belediyemizin ilçemizdeki muhtelif mahallelerde 332 Adet Tam Hisseli 436.611,08 m²'lik taşınmaz malları, 432 Adet Hisseli taşınmaz malları bulunmakta, Yenidoğan mahallesindeki karayollarından belediyemize geçen 18.000 m² lik arsa, Bedirbaba Mahallesinde bulunan 1 adet Jeotermal Isı Merkez Binası, Agahefendi Mahallesinde 13 adet sanayi dükkanı, 50 dönüm alan üzerine kurulu olan Beton boru – kilit parke ve şantiye binası ve Eski buğday pazarı ve her mahallede oluşturulmuş olan 11 adet dinlenme ve çocuk parkları, Çatmasöğüt mevkiinde 50400-m² yeni hayvan Pazar yeri ve asfalt üretim tesisi yeri ve yine aynı mevkide atık su arıtma tesis yeri olarak 20.000-m²'lik yeri bulunmaktadır.

e)-Araç-Makine Parkı Ve Teçhizat Durumu :

BİRİMLER	ADET
BAŞKANLIK	5
TEMİZLİK İŞLERİ MÜDÜRLÜĞÜ	24
FEN İŞLERİ MÜDÜRLÜĞÜ	32
SU VE KANAL İŞLERİ MÜDÜRLÜĞÜ	5
İTFAİYE MÜDÜRLÜĞÜ	7
ULAŞIM HİZMETLERİ MÜDÜRLÜĞÜ	5
MEZBAHAA BİRİMİ	1
SU HİZMETLERİ MÜDÜRLÜĞÜ	6
JEOTERMAL BİRİMİ	1
İMAR VE ŞEHİRCİLİK MÜDÜRLÜĞÜ	1
ZABITA MÜDÜRLÜĞÜ	2
PARK VE BAHÇELER MÜDÜRLÜĞÜ	4
KÜLTÜR VE SOSYAL İŞLERİ MÜDÜRLÜĞÜ	5
PLAN VE PROJE MÜDÜRLÜĞÜ	1



Su ve Kanalizasyon Müdürlüğü :

Kanalizasyon Hattı Yapımı :

Mahalle	Cadde/Sokak	Cinsi	Boru Çapı	Metre
Güzelyurt Mah.	7334.sokak	Korige	Q200	69.38
Güzelyurt Mah.	503.sokak	Korige	Q200	150.56
Aydınlıkevler Mah.	6102.sokak	Korige	Q200	35
Yeni Mah.	Ank.Sivas Bulv.	Korige	Q200	50
Yeni Mah.	323.sokak	Korige	Q200	173.09
Yeni Mah.	332.sokak	Korige	Q200	33.65
Yeni Mah.	Ank.Sivas Bulv.	Korige	Q200	106.96
Agahefendi Mah.	2810.Cadde	Korige	Q200	120.32
Agahefendi Mah.	2511.Sokak	Korige	Q200	136.04
Agahefendi Mah.	2592.Sokak	Korige	Q200	41.53
Osmançavuş Mah.	Ş.Sait Özbek Cd.	Korige	Q200	56.19
Osmançavuş Mah.	5005.Sokak	Korige	Q200	61.88
Osmançavuş Mah.	5152.Sokak	Korige	Q200	80.92



Osmançavuş Mah.	3217.sokak	Korige	Q200	34.76
Osmançavuş Mah.	3110.cadde	Korige	Q200	142.11
Karşiyaka Mah.	1006.sokak	Korige	Q200	50.5
Karşiyaka Mah.	1005.sokak	Korige	Q200	62.54
Karşiyaka Mah.	1300.cadde	Korige	Q200	92.06
Karşiyaka Mah.	1350.sokak	Korige	Q200	70.86
Yenidoğan Mah.	7360.sokak	Korige	Q200	68.76
Yenidoğan Mah.	7230.cadde	Korige	Q200	66.72
Yenidoğan Mah.	7242.sokak	Korige	Q200	138.03
Yenidoğan Mah.	8131.sokak	Korige	Q200	73.49
Yenidoğan Mah.	8121.sokak	Korige	Q200	63.28
Yenidoğan Mah.	6300.cadde	Korige	Q200	98.45
Yenidoğan Mah.	7250.cadde	Korige	Q200	123.79
Yenidoğan Mah.	7300.cadde	Korige	Q200	235.21
Bedirbaba Mah.	8432.sokak	Korige	Q200	21
Bedirbaba Mah.	Çevre Yolu Bulvarı	Korige	Q200	184.15
Bedirbaba Mah.	Ankara-Sivas Asfaltı	Korige	Q200	60.91
Bedirbaba Mah.	8430.cadde	Korige	Q200	46.56
Bedirbaba Mah.	8434.sokak	Korige	Q200	76.07
Bedirbaba Mah.	8431.sokak	Korige	Q200	184.21





Güzelyurt Mah.	1054.sokak	Korige	Q125	30.00
Ahmetefndi Mah.	Ankara-Sivas Bulvarı	Korige	Q300	20.00
Yeni Mah.	Ankara-Sivas Bulvarı	Korige	Q200	30.00
Karşıyaka Mah.	1016.sokak	Korige	Q200	35.00
Yeşilöz Mah.	Eski Buğday Pazarı İçi	Korige	Q200	65.00
Yeşilöz Mah.	Eski Buğday Pazarı İçi	Korige	Q100	18.00
Yenidoğan Mah.	7092.sokak	Korige	Q600	36.00
Güzelyurt Mah.	1010.sokak	Korige	Q200	40.00
Agahefendi Mah.	Ş.Bekir.Elbay Cd.	Korige	Q200	50.00
Ahmetefndi Mah.	Ş.Haydar Çetin Cd.	Korige	Q200	200.00
Ahmetefndi Mah.	Ş.Haydar Çetin Cd.	Korige	Q300	21.00
Agahefendi Mah.	2574.sokak	Korige	Q100	60.00
Ahmetefndi Mah.	imam hatip cad.	Korige	Q300	21.00
Agahefendi Mah.	Agahefendi İ.Ö.O	Korige	Q200	70.00
Agahefendi Mah.	2561.sokak	Korige	Q300	14.00
Agahefendi Mah.	2800.sokak	Korige	Q200	56.00
Hanbaşı Mah.	Salih Paşa Cad.	Korige	Q100	40.00
Aydınlıkevler Mah.	Eymir Yolu	Korige	Q200	63.00
Yenidoğan Mah.	6283.sok	Korige	Q200	56.00
Yenidoğan Mah.	7180.sok.	Korige	Q200	14.00
Agahefendi Mah.	2019.sok	Korige	Q200	42.00
Muhtelif Cadde ve Sokaklar		Korige	Q200	50.00
GENEL TOPLAM				4042.98 mt.

Yağmurlama Hattı Yapımı :

Mahalle	Cadde/Sokak	Cinsi	Boru Çapı	Metre
Yeni Mah.	Ankara Sivas Bulv.	Korige	Q200	35.00
Yeni Mah.	184.sokak	Korige	Q200	60.26
Yeni Mah.	186.sokak	Korige	Q200	65.30
Bedirbaba Mah.	8250.Cd.	Korige	Q200	28.00
TOPLAM YAĞMURLAMA		Korige	Q200	188.56 mt



Su İşleri Müdürlüğü :

- İlçemiz Agahefendi ,Yenidoğan, Yazlak Mahallelerinde su hattı bulunmayan cadde sokaklara olmak üzere 780 metre civarında içme suyu hattı çekilmiştir.



- İlçemiz Eymir Yolu üzeri Tren yolu köprüsünün yanında yapılan sondaj çalışmasında çıkarılan su içme suyu hattına bağlanmıştır.

- 2016 yılı sonu itibariyle yaklaşık olarak 400 adet ana boru (63 lük... 500 lük ana boruya kadar olan) ve 1380 adet abone arızası yapılmıştır.



- 2016 yılı içerisinde 2137 adet ön ödemeli kartlı su sayacı takılmıştır.
- 2016 yılında 996 adet yeni su aboneliği verilmiş olup 416 adet alım satımdan devir işlemi yapılmıştır. 2016 yılı itibariyle toplam abone sayımız 22075 adet olmuştur.
- 2016 yılı itibariyle 78924 adet su tahakkuku yapılmış olup yapılan tahakkuklardan 62564 adet tahakkuk bedeli tahsil edilmiştir. 16360 adet tahakkuk gelmeyen aboneler, yurtdışında olan, kullanılmayan veya borçlarını ödemeyen abonelerdir.
- 2016 yılı itibariyle 4.019.625,34 TL tahakkuk yapılmış olup 2.937.750,75 TL tahsilat yapılmıştır. 1.098.766,08 TL tahsil edilememiştir.
- Su İşleri Müdürlüğü bünyesinde kullanılmak üzere M644 Klas kazıyıcı yükleyici kepçe alınmıştır.
- İlçemiz içme suyu kuyularında bulunan elektrik hatlarında, trafo ve panolarında meydana gelen arızaların giderilmesi için muhtelif elektrik malzemeleri alınıp arızalar giderilmiştir.



- Müdürlüğümüz bünyesinde kullanılmakta olan Ford Transit çift kabin kamyonet, Isuzu 4x4 pikap ve 101 S 4x4 Hidromek kepçenin yıl içerisinde meydana gelen arızaların tamir ve bakımı yapılmıştır.
- İlçemizin içme ve kullanma suyunun sağlıklı bir şekilde şebekeye verilmesi için Çiğdemli Kasabası Duralıdayılı Mahallesi alt tarafında ve Ayrıklı Toraman mevkiinde ki şehir içme suyunu barındıran su depolarını dezenfekte etmek için sıvı ve gaz klor alındı.
- Belediyemiz su arıza ekibi, kanal ekibi yol, doğalgaz, çedaş Telekom vb. çalışmalarında tahrip olan su hatları ve çeşmelerin tamir ve bakımları yapılmıştır.
- İlçemiz Mahallelerin de yeraltındaki görünen veya görünmeyen su arızalarının tespitinde kullanılan kayıp kaçak kontrol cihazı ile 12 adet su arızası tespit edilmiştir



- İş sağlığı ve güvenliği kanunu ve ilgili yönetmelikler gereğince belediyemiz Su İşleri Müdürlüğü bünyesinde bulunan 23 işçinin işyeri hekim hizmeti, işyeri İSG uzmanı ve diğer sağlık personeli için 1 yıllık hizmet alımı yapıldı.

- 2016 yılı içerisinde de **1800** adet 10 yıl kullanım süresi dolmuş saatlerin değiştirilmesi için ihbarname dağıtılmıştır.
- İlçemize ait içme suyu ihtiyacında kullanılmak üzere ortaçayır terfii mevkisindeki motorların daha düzenli çalışması ve motorlardaki arızaların daha aza indirilmesi için sürücü satın alınmıştır.
- 2016 yılı içerisinde 2300 adet sayaç **mühürlemesi** yapılmıştır.
- Birimize bağlı Kayıp-Kaçak Kesim ekipleri tarafınca borcundan dolayı dağıtılan bildiri sayısı **3350** adet , borçtan dolayı kapatılıp daha sonra ödeme yapıldıktan dolayı açılan abone sayısı **630** adettir. Borcundan dolayı kapalı bulunan **185** adet abone bulunmaktadır. Abonesi bulunmayan evlere **210** adet bildiri dağıtılmış olup abonesini almadığı içinde suyu kesilen ev sayısı **75**'dir. Satış işlemlerinin ardından aboneliği üzerine aldirmek için vatandaş tarafından **60** adet verilmiş dilekçe olup **45** tanesinde su kesim işlemi uygulanmıştır.



Temizlik İşleri Müdürlüğü :

- 2016 Yılında Temizlik İşleri Müdürlüğü olarak Cadde ve sokakların temizliğinde kullanılmak üzere 7.300 adet çalı süpürgesi satın alınmıştır.
- 2016 yılında Temizlik İşleri biriminde çalışan personele iş elbisesi ve kışlık kaban satın alınarak Temizlik İşleri personeline dağıtılmıştır.
- 2016 Yılında Temizlik İşleri Müdürlüğü olarak Devlet Malzeme Ofisinden satın alınan 2016 Model 1 adet Mercedes –Benz Arocs 2032 K/ 4X2 Klimalı Şase Üzerine Monteli 13+1,5 m3 kapasiteli hidrolik sıkıştırma çöp aracı satın alınarak hizmete sunulmuştur.
- 2016 yılı içerisinde araç olarak 11 adet sıkıştırımlı katı atık aracı 2 adet isuzu, 2 adet süpürme aracı, 1 adet vidanjör, 4 adet traktör,1 adet kamyon ve 2 adet ilaçlama makinesi ve Yozgat İl özel idareden geçici olarak alınan 4x4 Hidromek kepçe ve 1 adet kamyon alınarak faaliyetimizi sürdürmekteyiz.
- Temizlik İşleri Müdürlüğü olarak İlçemizde araçlarla alınan katı atık miktarı Fatih sıkıştırma çöp araçları, Traktör çöp araçları,Isuzu çöp araçları ve yol süpürme araçlarıyla şehir merkezine 5 km. uzaklıktaki Kırgı bağlarındaki katı atık dökme alanına yaklaşık olarak günlük 40 ton aylık 1.200 ton, yıllık 7.200 ton hafriyat atığı hariç tahmini atık atılmaktadır.
- 2016 Yılında İlçemizde özellikle merkezi yerlerdeki çöp konteynırlarının çürümesinden, tamirinin yapılması mümkün olmadığından evsel atıklar ve yemek atıklarından oluşabilecek kokulara ve sinek sivrisinek haşerelerin oluşmaması, görüntü kirliliği teşkil etmemesinden dolayı 55 adet 800 litrelik çöp konteyneri ve 45 adet 400 litrelik çöp konteyneri satın alınmıştır.
- 2016 Yılı içerisinde muhtelif cadde ve sokaklarımızda kullanılan 400 'lük Toplam 3250 adet çöp konteyneri ,380 adet 800'litrelik çöp konteyneri , 250 adet 3.5 tonluk çöp tankı ile hizmetimizi sürdürmekteyiz
- Tehlikeli atıklar statüsünde, fotoğrafçılardan kaynaklanan tehlikeli atıklarla ilgili olarak İlçemizdeki bütün fotoğraf stüdyolarından tehlikeli atıklar toplanmaktadır.
- İlçemizde atıkların alınması için Yozgat İl Özel İdareden geçici olarak 1 adet kamyon alınarak atıkların alınmasında kolaylık sağlanmıştır.



- Temizlik İşleri birimi olarak özellikle kış aylarında araçlarımız yetersiz olduğundan dolayı mahalle, cadde, sokaklarda ve toplu konut alanlarında kömür yakılması nedeniyle kalorifer atıkları ve İnsan gücüyle alınması zor olan atıkları Yozgat İl özel idaresinden geçici olarak alınan 4x4 hidromek kepçe birimimize verilerek kömür atıkları ve vb. atıklar alınmasında iş kaybı engellenmiş ve büyük rahatlık sağlanmıştır.
- İlçemizde haşere ile mücadele konusunda veteriner kontrolünde Mart ve Nisan aylarında larvaya (yumurtlama dönemi) başlayarak sinek, sivrisinek ve haşere böceklerle mücadele Eylül, Ekim aylarına kadar devam etmektedir.İnsan sağlığını tehdit eden çeşitli hastalık yapıcı mikropları taşımalarından dolayı bu zararlılarla mücadele etmekteyiz.Haşerelerle mücadelede insan ve çevre sağlığına azami dikkat göstermekte olduğumuz için 305 litre haşere ilacı satın alınmıştır.
- 2016 yılı içerisinde de Ramazan Bayramı ve Kurban Bayramının da vatandaşlarımız rahat ve huzur içinde geçirmesi için gerekli önlemler alınmış olup Ramazan ve Kurban Bayramının da nöbetçi temizlik ekibi oluşturularak temizlik konusunda şikâyette bulunan vatandaşlarımızın sorunlarını anında çözüme ulaştırılmıştır.Belediye ilan servisinden ilanlar yapılarak kurban atıklarının gelişi güzel atılmaması için Temizlik İşleri Müdürlüğü'nden çöp poşeti almaları konusunda ilanlar yapılarak vatandaşlarımıza çöp poşeti dağıtılmıştır. Ayrıca Belediyemiz açılışlarında, düğünlerde ve cenazelerde toplam 2.180 kg çöp poşeti dağıtılmıştır.
- 2016 yılı Nisan ve Mayıs aylarında ilçemizde temizlik kampanyası başlatılarak ilçemizin mücavir alan sınırları içerisinde genel olarak bahar temizliği yapılmıştır.
- 2016 Yılı içerisinde Temizlik işleri birimime ait 1Adet Vidanjör ile ilçemizde ve köyler de kanalizasyon şebekesi bağlanmamış noktalardaki fosseptik çukuru çekimi yapılmıştır.
- 04.01.2016 – 30.12.2016 tarihleri arasında bütün araçların yazlık kışlık bakım, onarımı kendi kadememizde yapılmaya çalışılmıştır. Kadememizde çalışan tamircileri aşan arızalar ise dışarıda yaptırılmaktadır.
- 2016 yılında toplam 6.000 litre bitkisel atık yağ ilçemizde toplanmıştır. Böylece 6 milyar suyun kirlenmesi, kanalizasyon hattının tıkanmasını sağlayan bu etken ülke ekonomisine katıldığı gibi yapılacak olan biyolojik atık su arıtma tesisinin verimini azaltacak olan bu atık türünün toplanma ve bilinçlendirilmesiyle geleceğe de yatırım yapılmıştır.
- Temizlik İşleri Birimi olarak 5 adet sıkıştırma çöp aracımız eski olmasından sık, sık arızalanmaktadır bu nedenle Birime yeni sıkıştırma çöp aracı satın alınması.



- İlçemiz sınırları içerisinde bulunan evsel atık konteynırlarının kullanımı sırasında oluşan tekerlek arızaları veya gövde yıpranmaları şantiyemizde yapılmış ve tamirleri yapılan konteynırlar boyanmıştır.
- Temizlik İşleri Biriminde çalışma saati sabah saat 05.00'de başlamaktadır. Çöp araçları için kapalı bir garajı olmadığından özellikle kış aylarında araçlarımız çalışmamaktadır. Bu nedenle acilen kapalı bir garaj yapılması.
- Temizlik İşleri Birimi olarak yaz aylarında çöp konteynerler ve sıkıştırma çöp araçları aşırı derecede koku oluşmakta bunu engellemek için sıkıştırma çöp araçları günlük olarak yıkanması gerekmektedir acil olarak yıkama yeri yapılması .
- Temizlik İşleri Biriminde çalışan personelin elbiselerinin değiştirebileceği ve elbiselerini koya bileceği yer ve elbise dolabı yapılmasıdır.
- Temiz bir çevre anlayışından hareketle düzenli, sağlıklı bir kent oluşturma çerçevesinde, yerleşim alanlarında üretilen atıkları gününbirlik almak; cadde, sokak, bulvar, çarşı-pazar ve sokakların günlük temizliğini aksatmadan yapmak; çevre sağlığı, sinek, haşere ve zararlılarla mücadele etmek için veteriner kontrolünde 2017 yılında çalışmalarımıza ara vermeden 24 saat devam etmekte ve etmeye 'de devam edecektir.





İtfaiye Müdürlüğü :



- 2011 model 104.000 km'de
- Mercedes-benz 1824/k36 dingilsiz kamyon.
- ihale bedeli:90.200,00 tl + KDV (sadece araç bedeli)
- Su tankı ve karasör: 15.800,00 tl + KDV
- Araç boyama, su poması ve ekipman: 12.700,00 tl + KDV
- Toplam maliyeti: 118.700,00 tl + 21.366,00 tl kdvd : 140.066,00 tl
- 2 kademeli rediktörlü su pompası, çift monütörlü , elektrikli çıkırlı, 7000 ton su kapasiteli, 250 litre köpük tanklı, su ısıtma rezidanslı itfaiye arazözü

İmar ve Şehircilik Müdürlüğü :

- 248 Adet Yapı Ruhsatı hazırlanmıştır.
- 173 Adet Y. K. İ. Belgesi hazırlanmıştır.
- 90 Adet Müştemilat, Bah. Duvarı, Tandır, Tadilat ve Tamiratvs. izni verilmiştir.
- 76 Adet İfraz, Tevhit, Yoldan İhdas ve Yol Terki yapılmıştır.
- 21 Adet Belediye Hisse satışı için karar alınmış bunlardan 4 tanesinin satışı gerçekleşmiştir.
- 189 Adet Kayıt Suret onayı yapılmıştır.
- 7 Adet İnşaat Durdurma Zaptı ve Rapor Tutulmuştur.
- 107 Adet İmar Tadilatı için müracaat bulunulmuştur. Bu müracaatlardan 30 âdetinin İmar tadilatı yapılmıştır.
- 874 Adet Gelen yazılar olmuştur



- 1597 Adet Resmi Yazışma yapılmıştır.
- 370 Adet Vatandaşın dilekçeler değerlendirilmiştir.
- 222 Adet İmar Çapı çizilmiştir.
- 52 Adet Yanan Yıkılan Yapı Ruhsatı verilmiştir.
- 47 Adet Farklı konularla ilgili Encümen Kararı alınmıştır.
- 8 Adet Belediyemiz tarafından Yoldan İhdas, Tevhit, İfraz, Yola ve Parka Terk işlemi yapılmıştır
- 12 Adet Kamulaştırma işlemi yapılmıştır. İlçenin Yenidoğan Mahallesinde 83 ada 8, 23, 24, 25, 64, 66, 72, 74, 76 parsel sayılı taşınmazlar Termal Turizm ve Ticaret Merkezi yapılacağından toplam : 36.317.64 m²lik alan kamulaştırılmış ve kamulaştırma bedeli olarak toplam : 4.849.506,00 TL Termal Turizm ve Ticaret Merkezi için kamulaştırma bedeli ödenmiştir.

Destek Hizmetleri Müdürlüğü :

- 105 Adet doğrudan temin ile satın alma işlemi yapılmıştır.
- 66 Adet harcama talimatı ile mal ve hizmet alımı (doğalgaz ,kargo giderleri ,ihale ilan bedelleri) yapılmıştır.
- 104 Adet taşınır işlem Giriş fişi düzenlenmiştir. (Destek Hizmetleri müdürlüğü , Bilgi işlem birimi , yemekhane)
- 399 Adet Taşınır işlem çıkış fişi düzenlenmiştir. (Destek hizmetleri müdürlüğü ,Bilgi işlem birimi ve Yemekhane)
- 977 Adet Taşınır işlem giriş fişi (bütün birimler adına) düzenlenmiştir.
- 1500 adet Taşınır işlem çıkış fişi (bütün birimler adına) düzenlenmiştir.
- 22 Adet Demirbaş eşya terkin müzekkeresi düzenlenmiştir (hurda araç ,eşya ve bozulan kırılan malzemeler)
- Demirbaş eşyaların Taşınır işlem giriş kayıtları yapılarak ilgili kişilere zimmet fişleri düzenlenmiştir.
- 133 Adet giden yazışma yapılmıştır.
- 66 Adet gelen yazımız olmuştur.
- 5 adet dilekçeye cevap verilmiştir.
- 3 Adet aracın trafikten çekme ve hurdaya çıkarma işlemi yapılmıştır.
- 9 Adet 4734 (D.İ.K) göre gıda, personel ve akaryakıt ihalesi yapılmıştır.
- 31 Adet 2886 (D.İ.K) Göre kiralama ve satış ihalesi yapılmıştır.
- Belediyemiz personel yemekhanesine gerekli demirbaş eşyaların alımı yapılarak faaliyete geçirilmiştir.
- Belediyemiz birimleri adına (K.İ.K) Bildirimleri aylık olarak yapılmıştır.
- Destek hizmetleri müdürlüğünce, araç yıkama, araç yağlama, rot balans işleri, oto makas ,lastik tamiri, anahtar yapım ve çilingir işleri, fotokopi makineleri bakım ve onarım, yük taşıma gibi hizmet alımları için sözleşmeler yapılmıştır.



- 2015 yılına ait belediyemiz birimleri ambar sayım dökümleri,taşınır yönetim hesabı cetvelleri,taşınır sayım döküm cetvelleri,taşınır kesin icmal cetvelleri hazırlanarak Sayıştay başkanlığına gönderilmiştir.
- Doğrudan temin yolu ile alımı yapılan .temizlik malzemeleri,kırtasiye,toner madeni yağ ,araç filtresi gibi malzemeler depomuzda düzenli bir şekilde stoklanmış olup taşınır istek fişleri karşılığında taşınır işlem fişi düzenlenerek imzalı bir şekilde ilgili kişilere teslimi sağlanmıştır.

Plan Proje Müdürlüğü :

- Bozok Üniversitesi Sorgun Meslek Yüksekokulunda okuyan öğrencilerin barınma ihtiyaçlarını karşılamak için ilçemizde Kredi ve Yurtlar Kurumuna ait yurt bulunmadığından Belediyemizce 2 adet bina kiralanarak 24 kişi kapasiteli Kız Yurdu ve 48 kişi kapasiteli Erkek Yurdu açılmış olup hizmet vermektedir.
- Agahefendi Mahallesinde bulunan, mülkiyeti Sorgun Belediyemize ait 11.427,65 m2 taşınmaz kat karşılığı olarak19.07.2016 tarihinde ihale ile satışa çıkartılmıştır. İşin Muhammen bedeli 14.516.082,70 TL'dir. 11.08.2016 tarihinde kat karşılığı satış sözleşmesi yapılmıştır. Bu ihale sonucunda idaremiz arsa karşılığında 12 adet işyeri ile 34 adet daire alacaktır. İşyerleri 2016 yılı sonunda daireler ise 2018 yılında belediyemize teslim edilecektir.



- İlçemiz çeşitli mahallelerinde yaklaşık 260 hektarlık alanda İmar Kanununun 18. Maddesi uygulamaları devam etmektedir.
- Bilim Sanayi ve Teknoloji Bakanlığı ile IPA kapsamında hazırlanan ,Avrupa Birliği Rekabetçi Sektörler programı kapsamındaki Sorgun İŞGEM projesi inşaat ve danışmanlık sözleşmesi 23,06,2016 tarihinde imzalanmış olup 13,07,2016 tarihinde yerel paydaşlarla yapılan toplantı neticesinde inşaatına start verilmiştir.Toplam maliyeti 4,250,518,00 Euro olan projede % 40 seviyesine gelmiş olup 30,06,2017 tarihinde tamamlanacaktır.12,000 m2 alan üzerine inşa edilen proje kapsamında Gıda,İnşaat,Tekstil ve Mobilya sektöründe 34 işyerinde üretim ve istihdam sağlanacaktır.Toplamda 5700 m2 kapalı alana sahip projenin Teknik Yardım Bileşeni ihalesi AB Türkiye delegasyonu tarafından kabul edilmiş olup kısa süre içerisinde sözleşmesi yapılacaktır.



Fen İşleri Müdürlüğü :

10*20 PARKE ÇALIŞMASI				
MAHALLE	MİKTAR	BİRİM	CİNSİ	AÇIKLAMA
BEDİRBABA	133,00	M2	10*20 PARKE	TAMİR
KARŞIYAKA	30,00	M2	10*20 PARKE	TAMİR
YENİDOĞAN	120,85	M2	10*20 PARKE	TAMİR
TOPLAM	283,85	M2		





BORDÜR ÇALIŞMASI		
MAHALLE	MİKTAR	BİRİM
AGAHEFENDİ	1.224,50	MT
AHMETEFENDİ	1.513,78	MT
AYDINLIKEVLER	572,52	MT
BAHÇELİEVLER	147,39	MT
BEDİRBABA	315,9	MT
GÜZELYURT	683,75	MT
HANBAŞI	13	MT
KARŞIYAKA	139,05	MT
OSMANÇAVUŞ	1.963,57	MT
YAZLAK	110	MT
YENİDOĞAN	525,77	MT
YENİ	808,14	MT
YEŞİLÖZ	72,39	MT
TOPLAM	8.089,76	MT



KARO ÇALIŞMASI			
MAHALLE	MİKTAR	BİRİM	AÇIKLAMA
AYDINLIKEVLER	50,00	M2	TAMİR
ÇAY	100,00	M2	TAMİR
KARŞIYAKA	10,00	M2	TAMİR
YENİMAHALLE	169,02	M2	TAMİR
TOPLAM	329,02	M2	

OLUK ÇALIŞMASI			
MAHALLE	MİKTAR	BİRİM	AÇIKLAMA
AGAHEFENDİ	536,20	MT	YENİ YAPIM
BAHÇELİEVLER	20,00	MT	TAMİR
KARŞIYAKA	20,00	MT	TAMİR
TOPLAM	576,20	MT	



KİLİT PARKE ÇALIŞMASI		
MAHALLE	MİKTAR	BİRİM
AGAHEFENDİ	3.813,01	M2
AHMETEFENDİ	7.603,9	M2
AYDINLIKEVLER	4.752,37	M2
BAHÇELİEVLER	522,6	M2
BEDİRBAHA	895,56	M2
ÇAY	105	M2
GÜZELYURT	9.136,72	M2
HANBAŞI	113,75	M2
KARŞIYAKA	2.888,66	M2
OSMANÇAVUŞ	11.614,28	M2
YAZLAK	278	M2
YENİDOĞAN	8.070,58	M2
YENİMAHALLE	14.450,09	M2
YEŞİLÖZ	2.016,11	M2
TOPLAM	66.260,63	M2



SEKİZGEN ÇALIŞMASI		
MAHALLE	MİKTAR	BİRİM
AGAHEFENDİ	4.414,89	M2
BAHÇELİEVLER	664	M2
ÇAY	600	M2
HANBAŞI	241,35	M2
KARŞIYAKA	25	M2
YENİ MAHALLE	2.570,78	M2
YEŞİLÖZ	100	M2
TOPLAM	8.616,02	M2

KALDIRIM ÇALIŞMASI			
MAHALLE	MİKTAR	BİRİM	AÇIKLAMA
BEDİRBAHA	15,00	M2	TAMİR
HANBAŞI	60,00	M2	TAMİR
KARŞIYAKA	95,00	M2	TAMİR
OSMANÇAVUŞ	1.007,04	M2	YENİ YAPIM
YENİDOĞAN	202,00	M2	TAMİR
YEŞİLÖZ	50,00	M2	TAMİR
TOPLAM	1.429,04	M2	



ÜÇ BOYUTLU		
MAHALLE	MİKTAR	BİRİM
AYDINLIKEVLER	155	M2
BAHÇELİEVLER	208,33	M2
BEDİRBABA	20	M2
KARŞIYAKA	15	M2
OSMANÇAVUŞ	20	M2
TOPLAM	418,33	M2

ANDEZİT			
MAHALLE	MİKTAR	BİRİM	AÇIKLAMA
HANBAŞI	30	M2	YENİ YAPIM

ANDEZİT BORDUR			
MAHALLE	MİKTAR	BİRİM	AÇIKLAMA
AHMETEFENDİ	1480,29	MT	YENİ YAPIM
AGAHEFENDİ	766,42	MT	YENİ YAPIM
TOPLAM	2246,71	MT	

ANDEZİT DÖŞEME			
MAHALLE	MİKTAR	BİRİM	AÇIKLAMA
AHMETEFENDİ	1.493,98	M2	YENİ YAPIM
AGAHEFENDİ	1.073,17	M2	YENİ YAPIM
TOPLAM	2.567,15	M2	





2016 YILI ELEKALTI ÇALIŞMASI		
MAHALLE-MEVKİİ	MİKTAR	BİRİM
AGAHEFENDİ MAHALLESİ	1.150	mt
AHMETEFENDİ MAHALLESİ	1.220	mt
AYDINLIKEVLER MAHALLESİ	350	mt
BAHÇELİEVLER MAHALLESİ	150	mt
BEDİRBAHA MAHALLESİ	700	mt
ÇATMASÖĞÜT MAHALLESİ	1.000	mt
GÜZELYURT MAHALLESİ	2.230	mt
KARŞIYAKA MAHALLESİ	1.650	mt
OSMANÇAVUŞ MAHALLESİ	2.120	mt
YAZLAK MAHALLESİ	3.100	mt
YENİ MAHALLE	300	mt
YENİDOĞAN MAHALLESİ	2.900	mt
YEŞİLÖZ MAHALLESİ	800	mt
GALERİCİLER SİTESİ	350	mt
SANAYİ SİTESİ	1.050	mt
TOPLAM	19.070	mt

2016 YILI MÜKREMİN ÇALIŞMASI		
MAHALLE-MEVKİİ	MİKTAR	BİRİM
AGAHEFENDİ MAHALLESİ	1.000	mt
AYDINLIKEVLER MAHALLESİ	2.550	mt
BAHÇELİEVLER MAHALLESİ	150	mt
BEDİRBAHA MAHALLESİ	1.200	mt
GÜZELYURT MAHALLESİ	1.150	mt
KARŞIYAKA MAHALLESİ	110	mt
OSMANÇAVUŞ MAHALLESİ	500	mt
YAZLAK MAHALLESİ	2.750	mt
YENİ MAHALLE	70	mt
YENİDOĞAN MAHALLESİ	850	mt
YEŞİLÖZ MAHALLESİ	2.400	mt
SANAYİ SİTESİ	1.040	mt
CİHANŞARLI KÖYÜ	100	mt
ESKİ ŞANTIYE ÖNÜ	200	mt
TOPLAM	14.070	mt

ASFALT ALTI MALZEME LİSTESİ		
MAHALLE	Miktar	Birim
AGAHEFENDİ MAHALLESİ	670	mt
AHMETEFENDİ MAHALLESİ	1.100	mt
AYDINLIKEVLER MAHALLESİ	8.440	mt
GÜZELYURT MAHALLESİ	600	mt
YENİDOĞAN MAHALLESİ	200	mt
YAZLAK MAHALLESİ	2.000	mt
YEŞİLÖZ MAHALLESİ	2.290	mt
TOPLAM	15.300	mt



ASFALT ÇALIŞMALARI		
MAHALLE	Ton	Mt
AGAHEFENDİ MAHALLESİ	2.785	1.890
AHMETEFENDİ MAHALLESİ	3.996	2.600
AYDINLIKEVLER MAHALLESİ	12.331	8.840
BEDİRBAHA MAHALLESİ	450	360
GÜZELYURT MAHALLESİ	1.220	1.000
SANAYİ İÇİ	1.385	190
YAZLAK MAHALLESİ	2.460	1.799
YEŞİLÖZ MAHALLESİ	4.345	3.400
AŞINMA	1.080	1.270
TAMİRATLAR	1.141	
TOPLAM	31.193	21.349





YAPILAN İHALELER

PROJENİN ADI	PROJE TUTARI	PROGRAM YILI ÖDENEĞİ
TUZ SERİCİ ALIMIMI	45.000,00	55.000,00
ASFALT PLENTİ OTOMASYONU	149.000,00	150.000,00
KİLİT PARKE,BORDÜR, BAKLAVA VE SEKİZGEN PARKE TAŞ ALIMI	581.160,00	300.000,00
YOL VE KALDIRIM YAPIMI	194.000,00	1.000.000,00
ANDEZİT TAŞI İLE KALDIRIM YAPIMI	255.000,00	
KALDIRIM YAPIMI	185.950,00	
YOL VE KALDIRIM TAMİRATI YAPIMI	249.500,00	
HAZIR BETON ALIMIMI	72.150,00	200.000,00
İKİNCİ EL KAMYON ALIMIMI	76.271,18	150.000,00
AGREGA ALIMIMI	651.000,00	1.000.000,00
BITÜM NAKLİYESİ	106.000,00	15.000,00
NECMETTİN ERBAKAN PARKI SAHALARI BAKIM VE ONARIMI	113.339,86	150.000,00
TOPLAM	2.678.371,04	3.020.000,00

Park ve Bahçeler Müdürlüğü :

- Ankara-Sivas karayolu orta refüjün da (5,240 metre uzunluğunda ve 38,000 m2 alan da) aydınlatma direklerinin değışmesi ve mobese hattının geçmesi sonucu mevcut çim alanın bozulması ile ortaya çıkan fazla toprağın ve atık malzeme kepçe ile kazınıp kamyonla yüklenerek çim ekimine hazır hale getirilmiştir.





- Ankara-sivas karayolu orta refüjün da çim ve fidanların yaz aylarında homojen ve düzenli sulanması için otomatik sulama sistemine geçmeye karar verilmiş ve proje çizimi yaptırılmıştır.İhalesi yaptırılarak tamamlanmıştır ve şuan faal olarak kullanılmaktadır.



- 2016 yılı içerisinde ilçemiz sınırları içerisinde ,ilçemizde bulunan mevcut parklar,Ankara-Sivas karayolu orta refüj,döner kavşaklar,mevcut kaldırımlar,salih paşa camii önü ve sosyal tesislere aşağıda yazılı fidanların dikimi yapılmıştır.

ATEŞ DİKENİ	2000
GOLD TAFLAN	11000
BODUR BERBERİS	1500
BERBERİS	6500
SARI ARDIÇ	600
MAVİ ARDIÇ	1000
ÇITIR GÜL	1000
YEDİVEREN GÜL	750
BODUR ATEŞ DİKENİ	500
MAVİ LADİN (BÜYÜK)	702
KARA ÇAM	150
IHLAMUR	320
MEVSİMLİK ÇİÇEK	13000
LEYLANDİ	15
MAVİ SERVİ SİRAL	30
ŞİMŞİR	350
ARDIÇ	1600
LİMON SERVİ	60
MAZI	50
TOPLAM	41127



- Ankara-sivas karayolu orta refüjün da çim ve fidanların yaz aylarında homojen ve düzenli sulanması için otomatik sulama sistemine geçmeye karar verilmiş ve proje çizimi yaptırılmıştır.İhalesi yaptırılarak tamamlanmıştır ve şuan faal olarak kullanılmaktadır.



- Bir adet fidan dikimi için, fidan yeri açma, toprak düzenleme, toprak yükleme, dar alanlarda ve parklarda çalıştırılması için mini ekskavatör(kepçe)'e ihtiyaç vardır.
- 2016 Yılı içerisinde mevcut parkların temizliği, mevcut fidanların ve süs bitkilerinin bakımı, budanması düzenli olarak yapılmıştır.
- İlçemiz genelinde bulunan mevcut parkların kırılan oyun grupları ve oturma bankları tesbit edilerek eksik olan malzemeler satın alınmış ve montajı için şantiye birimine teslim edilmiştir.
- Mevcut parklar ve yeni yapılan parklara 1500 adet karaçam ve ladin dikimi yapılmıştır ve düzenli olarak sulama aracı ile sulanması yapılmaktadır.
- İlçemiz ankar-sivas karayolu orta refüjünde çim ekimi ve peyzaj çalışmalarına başlamıştır toplamda 12000 adet süs bitkisi dikimi yapılmıştır.



- İlçemizin mevcut parklar, anayol döner kavşaklar ve refüjlerin süslenmesi için 15000 adet petunya ve top kadife mevsimlik çiçek alımı yapılarak diktirilmiştir.
- İlçemiz şehir merkezinde top akasyalarda derin budama işlemi yapılarak bitkinin daha gür olması sağlanmıştır. Gelecek yıl ilçemiz geneli akasyalarda budama işlemi yapılacaktır.



- İlçemiz anayol orta refüjde beğendik kavşağı mevkiinden başlanarak 2,5 metre boylu mavi ladin dikimi yapılmaktadır ilçemiz orta refüjünü daha da güzel göstermek için orta refüje 500 adet ladin dikimi yapılacaktır.
- Ahmet uslu dutluk parkı içerisine çizgi film karakterler, Nasrettin hoca, kel oğlan ve çeşitli hayvan figürlerinden oluşan oyun grupları montajı yapılarak çocukların ilgisine sunulmuştur.
- Ahmet uslu dutluk parkı ana girişinde bulunan çok yıllık çınar ağacına ve Atatürk bulvarında bulunan çam ağaçlarına 1000 adet aydınlatma feneri ve süs lambası alınarak montajı yapılmıştır parklarda hoş ve canlı bir görüntü elde edilmiştir.
- İstanbul İSKİ'den 1 Adet Mercedes 2521 kapalı kasa kamyon alınarak sulama aracına dönüşümü yaptırılmıştır. Mevcut parklar ve fidanların sulanması için hazır hale getirilmiştir. Faal olarak çalışmaktadır.





- Belediyemiz Ahmet uslu dutluk parkı temizliği için günde 12 saat şarjla çalışabilen vakumlu yaprak ve çöp toplama makinası alımı yapılmıştır.



- İlçemiz Ahmet uslu dutluk parkına görsel amaçlı fiber hayvan ve çizgi film figürleri alınmıştır
 - fiber kanguru
 - fiber keloğlan
 - fiber Karaoğlan
 - fiber Nasrettin hoca
 - fiber ankara keçisi 10 adet
 - fiber Alaattin
 - fiber retkid seti
 - fiber şirinler seti



- ilçemiz mevcut parklar için kameyya yapımı için 250 boy 6 şar metre profil ve 15 m³ çam kereste alınarak 50 adet kamelya yaptırılarak eksik olan parklara konulacaktır.
- 18. ilçemiz dutluk parkı ve Atatürk bulvarında bulunan ağaçların aydınlatılması için 2000 adet renkli abajur alınarak ağaç dallarına montajı yapılmıştır.
- 19. ilçemiz ankar-sivas anayol kaldırımları ve dutluk parkı aydınlatmasında kullanılmak üzere 150 adet led lamba alınarak montajı yapılmıştır.
- 20. toprak işleme ve çim ekiminde kullanılmak üzere 1 adet çapa makinesi alınmıştır.
- 21. anayol orta refüjde çim ekimi çalışmaları için 3500 kg çim tohumu ve 7 kamyon yanmış elenmiş gübre alımı yapılarak 38000 m² alanda çim ekimi yapılmıştır.
- 22. ilçemiz salihpaşa camii karşısı kaldırımlara 10 adet 100*100 ahşap çiçeklik alınarak yerleştirilmiştir.
- 23. dutluk parkı içerisinde bulunan fitness aletleri eskidiği için yenisi ile değiştirilmiştir.





Ulaşım Hizmetleri Müdürlüğü ve Mezbahane Birimi:

- Sorgun Belediye Kesimhanesi hizmete açılmış olup; ilçemiz modern bir tesise kavuşmuştur.
- 19.08.2016 Tarihinde 4734 sayılı Kamu İhale Kanunu'nun 19 uncu maddesine istinaden açık ihale usulü ile ihalesi yapılmış olan hayvan barınağı yapım işi ile ilgili sözleşme 09.09.2016 tarihinde imzalanmıştır.





İhtiyaç, Öneri ve Sorunlarımız :

- Yerel yönetimlere ait belediye çalışanlarının özlük haklarının ve diğer alacaklarının genel bütçeye dâhil edilmesi halinde personel giderlerine ödenen paylar belediye hizmetlerinde kullanılarak belediyemizin asli görevi olan mahalli müşterek nitelikli hizmetlerde artış sağlanacak bu vesileyle de birçok belediyemizin gelirlerinin yetersiz olması nedeniyle personel maaşlarını ödememe gibi problemleri ortadan kalkacaktır.
- Esnaflarımızın belediyemize yapmış olduğu mal ve hizmet karşılığında kesmiş oldukları faturalardan dolayı doğan vergi dairelerinden alacak oldukları KDV' lerin yeni bir düzenleme yapılarak belediyelerin vergi borçlarına mahsup edilmesi halinde belediyelerimiz vergi borçlarından kurtulmuş olacaktır.
- Sokak aydınlatmaları ve sinyalizasyon elektrik giderleri 2015 yılına kadar Hazine Müsteşarlığı tarafından, park, mezarlık aydınlatma giderleri ise belediyelerimiz tarafından ödenmekte olup, bundan böyle ve 2015 yılından sonrada sokak, park, sinyalizasyon vb. elektrik aydınlatma giderlerinin Hazine Müsteşarlığı tarafından karşılanması belediyelerimizi mali yönden son derece rahatlatacaktır.
- Belediyelerimize ait içme suyunun temininde kullanılmakta olan enerji tüketim bedellerinin çok yüksek olması nedeniyle belediyeler olarak bu konuda çok mağdur durumdayız, bu konudaki mağduriyetimizin giderilmesi için içme suyunda kullanmakta olduğumuz enerji bedellerinin en azından Tarımsal Sulamada kullanılan tarife üzerinden ücretlendirilmesi ve belediyelerimizin ÇEDAŞ' a olan birikmiş elektrik borçlarının uzun vadelerle yapılandırılması ve içme suyu gelirlerinden KDV alınmaması halinde belediyelerimizi ekonomik ve mali yönden rahatlatacaktır.
- 6 Aralık 2012 tarih ve 28489 sayılı resmi gazetede yayımlanarak yürürlüğü giren 6360 Sayılı On Üç İlde Büyükşehir Belediyesi ve Yirmi Altı İlçe Kurulması ile bazı kanun ve kanun hükmünde kararnemelerde değişiklik yapılmasına dair kanun gereğince bizim konumumuzdaki ilçe belediyelerimizin gelirleri %25 oranında düşmüş olup, gelirlerimizin yeniden eski düzeye getirilmesi için bu kanunla düşürülen gelişmişlik endeksi oranlarının yeniden ayarlanması bizleri mali yönden rahatlatacaktır.



- **Belediyemizin üyesi bulunduğu ORAN (Orta Anadolu Kalkınma Ajansı TR 72)'a 2014 yılında 142.711,71 TL yatırmamıza rağmen söz konusu üyesi bulunduğumuz ajansa bugüne kadar bir çok proje sunmamıza rağmen sadece 1 adet "Üç Tepelerden Sorguna Bakış" projemiz kabul görerek bunun karşılığında sadece 276.120,00 TL yardım yapılmıştır. 2013-2014 yıllarında bu kalkınma ajansına sunmuş olduğumuz projeler karşılığında hiçbir destek sağlanmamıştır. Oran kalkınma ajansından daha fazla hizmet almamız için 2016 yılında sunmuş olduğumuz projeler bazında gerekli katkının sağlanmasına,**
- **Belediye ve Bağlı Kuruluşları ile Mahalli İdareler Birlikleri Norm Kadro İlke ve Standartlarına Dair Yönetmeliğin 24. maddesi ve 5620 sayılı yasanın 3. maddesi gereğince Belediyelerde mevsimlik geçici işçi çalıştırılma süresinin 5 Ay 29 günden 12 Ay'a çıkarılmasını veya sürekli hale getirilmesi Belediye hizmetleri açısından yararlı olacağı kanaat ve düşüncesindeyiz.**
- **İlçemizin su ihtiyacı yıllardan beri ilçemize bağlı Duraldaydı köyü Orta çayır mevkiindeki mevcut derin su kuyularından temin edilmektedir. Ancak son yıllarda meydana gelen kuraklık nedeniyle yeraltı sularında meydana gelen aşırı azalmalar neticesinde ilçemizde yaz aylarının ortasında ve kışın don aylarında zaman zaman su sıkıntısı meydana gelmektedir. Bu durum şehrimizin acil olarak su ihtiyaçlarının çevremize en yakın baraj ve havzalardan sağlanmasını zorunlu kılmaktadır. DSİ tarafından yapılan çalışmalar ve planlar sonucunda İlçemizin su kaynağının Delice Irmağının yan kollarından olan Yenice Deresi olduğu tespit edilmiş olup, Bu amaçla Yenice deresi üzerinde kurulacak olan bu barajdan sadece Sorgun'un uzun yıllar su ihtiyacının karşılanacağı ve aynı zamanda bölgede sulama yapılacağı hedeflenmektedir. Bu nedenle bu projenin bir an önce faaliyet sunulması için çalışmalara hız verilmesi,**

Ahmet ŞİMŞEK
Sorgun Belediye Başkanı



Web: sorgun.bel.tr

E-mail : srg@sorgun.bel.tr

Tel : 0 354 415 1236

Fax: 0 354 415 3425